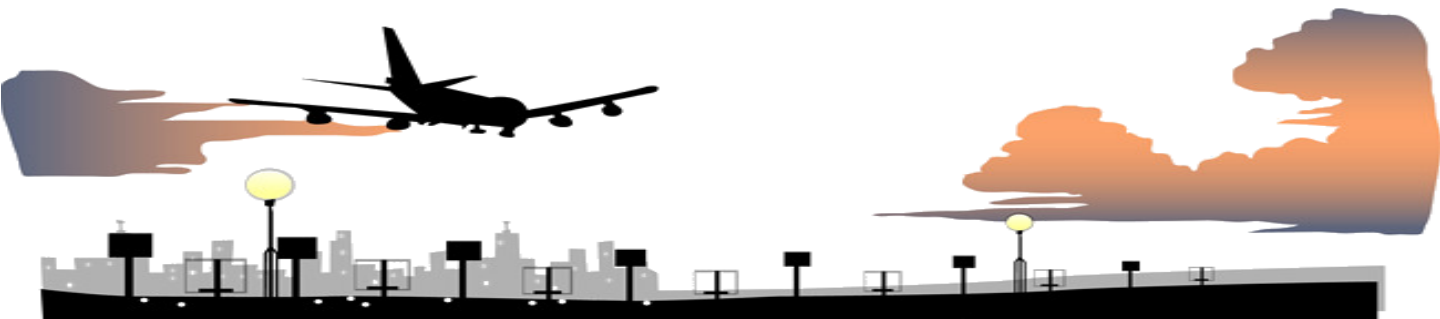


บทที่ 3

การติดตามตรวจสอบการปฏิบัติตามมาตรการป้องกัน
และแก้ไขผลกระทบสิ่งแวดล้อม



บทที่ 3

การติดตามตรวจสอบการปฏิบัติตามมาตรการป้องกันและแก้ไข ผลกระทบสิ่งแวดล้อม

บริษัท ยูไนเต็ด แอโรไลน์ส แอนด์ เอ็นจิเนียริง คอนซัลแตนท์ จำกัด ได้ดำเนินการติดตามตรวจสอบการปฏิบัติตามมาตรการป้องกันและแก้ไขผลกระทบสิ่งแวดล้อม โครงการก่อสร้างท่าอากาศยานเชียงรายแห่งใหม่ ในระยะดำเนินการ ท่าอากาศยานแม่ฟ้าหลวง เชียงราย (ทชร.) โดยดำเนินการติดตามตรวจสอบตามมาตรการที่กำหนดในรายงานการศึกษาผลกระทบสิ่งแวดล้อม ครอบคลุมมาตรการหลักดังนี้

- การจัดการระบบบำบัดน้ำเสีย
- การจัดการของเสีย
- เสียง
- การคมนาคมขนส่ง
- การระบายน้ำและการป้องกันน้ำท่วม

รวมทั้งได้จัดทำรายงานผลการปฏิบัติตามมาตรการป้องกันและแก้ไขผลกระทบสิ่งแวดล้อม และมาตรการติดตามตรวจสอบผลกระทบสิ่งแวดล้อม ในระยะดำเนินการ ของ ทชร. ตามประกาศกระทรวงทรัพยากรธรรมชาติและสิ่งแวดล้อม เรื่อง หลักเกณฑ์ และวิธีการจัดทำรายงานผลการปฏิบัติตามมาตรการที่กำหนดไว้ในรายงานการประเมินผลกระทบสิ่งแวดล้อมซึ่งผู้ดำเนินการ หรือผู้ขออนุญาตจะต้องจัดทำเมื่อได้รับอนุญาตให้ดำเนินโครงการหรือกิจการแล้ว พ.ศ. 2561 และประกาศกระทรวงทรัพยากรธรรมชาติและสิ่งแวดล้อม เรื่อง หลักเกณฑ์ และวิธีการจัดทำรายงานผลการปฏิบัติตามมาตรการที่กำหนดไว้ในรายงานการประเมินผลกระทบสิ่งแวดล้อม ซึ่งผู้ดำเนินการ หรือผู้ขออนุญาตจะต้องจัดทำ เมื่อได้รับอนุญาตให้ดำเนินโครงการหรือกิจการแล้ว (ฉบับที่ 2) พ.ศ. 2564 มติ คชก. และมติคณะกรรมการสิ่งแวดล้อมแห่งชาติข้างต้น สำหรับผลการปฏิบัติตามมาตรการฯ ระหว่างเดือนกรกฎาคม-ธันวาคม พ.ศ. 2567 แสดงดังตารางที่ 3-1

ตารางที่ 3-1 รายงานผลการปฏิบัติตามมาตรการป้องกันและแก้ไขผลกระทบสิ่งแวดล้อม โครงการก่อสร้างท่าอากาศยานเชียงรายแห่งใหม่
ในระยะดำเนินการ ท่าอากาศยานแม่ฟ้าหลวง เชียงราย

องค์ประกอบทางสิ่งแวดล้อม	มาตรการป้องกันและแก้ไขผลกระทบสิ่งแวดล้อม	ผลการปฏิบัติตามมาตรการฯ	ปัญหา อุปสรรค ที่ไม่สามารถปฏิบัติตามมาตรการ และแนวทางแก้ไข	รูปที่/เอกสารแนบ
1. การจัดการระบบบำบัดน้ำเสีย	- จัดให้มีบ่อบำบัดน้ำเสีย 1 ชุด	- ปฏิบัติตามมาตรการ ระบบบำบัดน้ำเสียของ ทชร. ประกอบด้วยระบบสระเติมอากาศ (Aerated Lagoon) 1 บ่อ ร่วมกับบ่อปรับแต่ง (Polishing Pond) 2 บ่อ และมีบ่อเติมคลอรีนก่อนระบายลงรางระบายน้ำของโครงการ โดยระบบบำบัดน้ำเสียของโครงการมีบ่อบำบัดน้ำเสียจำนวน 3 ตัว โดยจะเปิดบ่อบำบัดน้ำเสียครั้งละ 2 ตัว เป็นหลัก และสำรองไว้ 1 ตัว ทั้งนี้ ส่วนบำรุงรักษาท่าอากาศยานแม่ฟ้าหลวง เชียงราย (สปร. ทชร.) ได้กำหนดให้มีการตรวจสอบการทำงานของระบบบำบัดน้ำเสีย รวมถึงบ่อบำบัดน้ำเสียเป็นประจำทุกวัน	-	รูปที่ 3-1 เอกสารแนบ 2 เอกสารแนบ 3
	- จัดให้มีเครื่องสูบน้ำไฟฟ้าอย่างน้อย 1 ชุด	- ปฏิบัติตามมาตรการ โดยระบบไฟฟ้าสำรองของ ทชร. แบ่งออกเป็น 2 ส่วน ได้แก่ ระบบสำรองไฟฟ้าของอาคารผู้โดยสาร และระบบไฟฟ้าสำรองท่าอากาศยาน ซึ่งระบบบำบัดน้ำเสียนั้นจะใช้ระบบไฟฟ้าสำรองร่วมกับอาคารผู้โดยสาร	-	รูปที่ 3-2
	- กำจัดวัชพืชในบริเวณบ่อบำบัดน้ำเสียอย่างสม่ำเสมอ	- ปฏิบัติตามมาตรการ โดย สปร. ทชร. ได้ดำเนินการขุดลอกวัชพืชบริเวณบ่อบำบัดน้ำเสีย เพื่อเฝ้าระวังปัญหาเรื่องการเจริญเติบโตของวัชพืช โดยระหว่างเดือนกรกฎาคม-ธันวาคม พ.ศ. 2567 ได้ดำเนินการขุดลอกวัชพืช ในเดือนสิงหาคม พ.ศ. 2567	-	รูปที่ 3-3 รูปที่ 3-4 เอกสารแนบ 4

**ตารางที่ 3-1 (ต่อ) รายงานผลการปฏิบัติตามมาตรการป้องกันและแก้ไขผลกระทบสิ่งแวดล้อม โครงการก่อสร้างท่าอากาศยานเชียงรายแห่งใหม่
ในระยะดำเนินการ ท่าอากาศยานแม่ฟ้าหลวง เชียงราย**

องค์ประกอบทางสิ่งแวดล้อม	มาตรการป้องกันและแก้ไขผลกระทบสิ่งแวดล้อม	ผลการปฏิบัติตามมาตรการฯ	ปัญหา อุปสรรค ที่ไม่สามารถปฏิบัติตามมาตรการและแนวทางแก้ไข	รูปที่/เอกสารแนบ
1. การจัดการระบบบำบัดน้ำเสีย (ต่อ)	- ติดตามตรวจสอบคุณภาพน้ำก่อนเข้าบ่อซึม และน้ำทิ้งจากบ่อบำบัดน้ำทิ้งอย่างสม่ำเสมอ	- ปฏิบัติตามมาตรการ ทขร. ได้ทำการติดตามตรวจสอบคุณภาพน้ำจากระบบบำบัดน้ำเสีย จำนวน 3 จุด ได้แก่ 1) น้ำเสียก่อนเข้าระบบบำบัดน้ำเสีย (บริเวณบ่อบำบัดน้ำเสียช่องทางที่ 1) 2) น้ำทิ้งในระบบบำบัดน้ำเสีย (บ่อที่ 1 บ่อเติมอากาศ) และ 3) น้ำทิ้งที่ผ่านระบบบำบัดน้ำเสีย (บริเวณโครงสร้าง คสล. หลังผ่าน Chlorine feed set) โดยได้ทำการว่าจ้างให้บริษัทที่ปรึกษาดำเนินการติดตามตรวจสอบคุณภาพน้ำทิ้ง ระหว่างเดือนกรกฎาคม-ธันวาคม พ.ศ. 2567 เมื่อวันที่ 16 กรกฎาคม พ.ศ. 2567 และวันที่ 15 ตุลาคม พ.ศ. 2567 พบว่าดัชนีคุณภาพน้ำทิ้งทั้งหมดมีค่าอยู่ในเกณฑ์มาตรฐานน้ำทิ้งจากอาคารประเภท ข ตามประกาศกระทรวงทรัพยากรธรรมชาติและสิ่งแวดล้อม เรื่อง กำหนดมาตรฐานควบคุมการระบายน้ำทิ้งจากอาคารบางประเภทและบางขนาด	-	รูปที่ 3-5 ถึงรูปที่ 3-8 เอกสารแนบ 5

**ตารางที่ 3-1 (ต่อ) รายงานผลการปฏิบัติตามมาตรการป้องกันและแก้ไขผลกระทบสิ่งแวดล้อม โครงการก่อสร้างท่าอากาศยานเชียงรายแห่งใหม่
ในระยะดำเนินการ ท่าอากาศยานแม่ฟ้าหลวง เชียงราย**

องค์ประกอบทางสิ่งแวดล้อม	มาตรการป้องกันและแก้ไขผลกระทบสิ่งแวดล้อม	ผลการปฏิบัติตามมาตรการฯ	ปัญหา อุปสรรค ที่ไม่สามารถปฏิบัติตามมาตรการ และแนวทางแก้ไข	รูปที่/เอกสารแนบ
2. การจัดการของเสีย	- จัดให้มีถังขยะแยกประเภท เช่น ขยะอันตราย ขยะเปียก ขยะแห้ง เป็นต้น ภายในพื้นที่ ทขร.	- ปฏิบัติตามมาตรการ โดย ทขร. ได้จัดให้มีถังขยะแยกประเภท ที่มีลักษณะสีได้แก่ ขยะเปียก ขยะแห้ง และขยะอันตราย บริเวณภายในพื้นที่ ทขร. ทั้งนี้ขยะที่เกิดขึ้นจะมีพนักงานของ บริษัท ยูนิเพสท์ จำกัด มาทำการเก็บรวบรวมและขนย้ายไปยังอาคารพักขยะเป็นประจำทุกวัน สำหรับช่วงสถานการณ์การแพร่ระบาดของโรคติดเชื้อไวรัสโคโรนา 2019 (COVID-19) ทาง ทขร. ได้จัดเตรียมถังขยะสำหรับทิ้งหน้ากากอนามัย ไว้บริเวณภายในอาคารผู้โดยสาร	-	รูปที่ 3-9 รูปที่ 3-10
	- จัดหาถังขยะเพิ่มเติมบริเวณลานจอดรถ	- ปฏิบัติตามมาตรการ โดย ทขร. ได้จัดเตรียมถังขยะบริเวณลานจอดรถยนต์เพื่อรองรับขยะที่เกิดขึ้นจากพื้นที่บริเวณดังกล่าว	-	รูปที่ 3-11
	- ควรมีการซ่อมแซมถังขยะที่ชำรุดอย่างสม่ำเสมอ เช่น ต้องมีฝาปิดมิดชิดหรือจัดหาเพิ่มเติมใหม่	- ปฏิบัติตามมาตรการ โดย ทขร. จะทำการซ่อมแซมหากถังขยะที่ชำรุดนั้นสามารถซ่อมแซมได้ หรือจัดหาเพิ่มเติมแทน และจากการสำรวจภาคสนามพบว่า ถังขยะอยู่ในสภาพที่ดี สะอาด ไม่มีขยะล้นถัง และมีฝาปิดมิดชิด	-	รูปที่ 3-9 รูปที่ 3-10 รูปที่ 3-11
	- ถังขยะในอาคารที่พักขยะจะต้องมีฝาปิดมิดชิด อยู่ในสภาพดีตลอดเวลา และมีจำนวนเพียงพอ กับปริมาณขยะที่นำมาทิ้ง	- ปฏิบัติตามมาตรการ โดย ทขร. ได้จัดเตรียมถังขยะขนาด 660 ลิตร ภายในอาคารที่พักขยะ เพื่อรองรับปริมาณขยะที่ถูกรวบรวมมาจากจุดต่าง ๆ ภายในพื้นที่ ทขร.	-	รูปที่ 3-10

**ตารางที่ 3-1 (ต่อ) รายงานผลการปฏิบัติตามมาตรการป้องกันและแก้ไขผลกระทบสิ่งแวดล้อม โครงการก่อสร้างท่าอากาศยานเชียงรายแห่งใหม่
ในระยะดำเนินการ ท่าอากาศยานแม่ฟ้าหลวง เชียงราย**

องค์ประกอบทางสิ่งแวดล้อม	มาตรการป้องกันและแก้ไขผลกระทบสิ่งแวดล้อม	ผลการปฏิบัติตามมาตรการฯ	ปัญหา อุปสรรค ที่ไม่สามารถปฏิบัติตามมาตรการ และแนวทางแก้ไข	รูปที่/เอกสารแนบ
2. การจัดการของเสีย (ต่อ)	- พนักงานเก็บขยะมีเพียงพอกับปริมาณและถังขยะที่ติดตั้งในแต่ละแหล่งและพนักงานเก็บขยะมีอุปกรณ์ป้องกัน เช่น ถุงมือ ผ้ากรองจมูก อุปกรณ์ทุ่นแรง เช่น ถังรวบรวมชนิดมีล้อ	- ปฏิบัติตามมาตรการ โดย ทสร. ได้ว่าจ้าง บริษัท ยูนิเพสท์ จำกัด ในการทำหน้าที่ทำความสะอาดและเก็บรวบรวมขยะบริเวณพื้นที่ต่าง ๆ ภายใน ทสร. ขนย้ายไปยังอาคารพักขยะเป็นประจำทุกวัน โดยมีการจัดเตรียมอุปกรณ์ต่าง ๆ รวมไปถึงอุปกรณ์ป้องกัน เช่น ถุงมือและผ้ากรองจมูก และอุปกรณ์ทุ่นแรง เช่น รถเข็น และถังขยะประเภทล้อเลื่อนซึ่งอยู่สภาพที่ดี ไม่เสื่อมคุณภาพ สามารถใช้งานได้มีประสิทธิภาพ และมีจำนวนเพียงพอ	-	รูปที่ 3-13
	- ขยะจากเครื่องบินมีการจัดเก็บและคัดแยกจากเครื่องบิน (มี/ไม่มี/การกำจัดที่อื่น)	- ทสร. ได้มีมาตรการในการจัดเก็บ และคัดแยกขยะจากเครื่องบิน โดยให้นำขยะใส่ถุงดำก่อนนำมารวบรวมในอาคารพักขยะของ ทสร. แต่ทั้งนี้เนื่องจากระยะเวลาจอดพักแต่ละเที่ยวบินมีช่วงเวลาดำเนินการทางเที่ยวบินจึงไม่มีการขนถ่ายขยะออกจากเครื่องบินแต่อย่างใด	-	รูปที่ 3-10
	- ต้องทำความสะอาดอาคารพักขยะมูลฝอยอย่างสม่ำเสมอ ไม่ให้มีขยะตกค้าง	- ปฏิบัติตามมาตรการ โดย ทสร. กำหนดให้บริษัทที่เก็บขยะต้องดูแลความสะอาดของพื้นที่ให้เรียบร้อยทุกครั้ง รวมทั้งทำความสะอาดเส้นทางที่รถขนขยะผ่าน โดยมีให้มีเศษขยะร่วงหล่นจนพื้นถนนสกปรกเลอะเทอะ และต้องไม่เป็นการรบกวน หรือสร้างความเดือดร้อนให้แก่ผู้ที่มาใช้บริการ รวมทั้งประชาชนทั่วไป นอกจากนี้ทาง ทสร. จัดให้มีก๊อกรน้ำและสายยางไว้สำหรับล้างทำความสะอาดพื้นที่อาคารพักขยะ และมีรางระบายน้ำบริเวณโดยรอบเพื่อรวบรวมน้ำเสียจากการล้างอาคารพักขยะก่อนระบายลงสู่บ่อพักน้ำทิ้งซึ่งตั้งอยู่บริเวณด้านหลังของอาคารพักขยะ และทำการสูบน้ำเสีย เพื่อส่งไปบำบัดยังระบบบำบัดของโครงการต่อไป	-	รูปที่ 3-12 รูปที่ 3-15

**ตารางที่ 3-1 (ต่อ) รายงานผลการปฏิบัติตามมาตรการป้องกันและแก้ไขผลกระทบสิ่งแวดล้อม โครงการก่อสร้างท่าอากาศยานเชียงรายแห่งใหม่
ในระยะดำเนินการ ท่าอากาศยานแม่ฟ้าหลวง เชียงราย**

องค์ประกอบทางสิ่งแวดล้อม	มาตรการป้องกันและแก้ไขผลกระทบสิ่งแวดล้อม	ผลการปฏิบัติตามมาตรการฯ	ปัญหา อุปสรรค ที่ไม่สามารถปฏิบัติตามมาตรการ และแนวทางแก้ไข	รูปที่/เอกสารแนบ
2. การจัดการของเสีย (ต่อ)	- รมรณคคีให้มืการค้ดแยกขยะ การใช้ซ้ำ หรือการนำกลับมาใช้ใหม่ เพื่อลดปริมาณขยะที่จะต้งกำจัดในแต่ละวัน	- ปฏิบัติตามมาตรการ โดย ทพร. ได้รณรณคคีให้มืการค้ดแยกขยะ การใช้ซ้ำ และการนำกลับมาใช้ใหม่ภายในสำนังาน รวมถึงมีนโยบายการดำเนินกิจกรรม 5 ส ด้วย นอกจากนี้ ขยะที่เก็บได้จากบริเวณต้ง ๆ ภายใน ทพร. จะมีการค้ดแยกขยะที่สามารถนำกลับมาใช้ใหม่ (Recycle) เช่น กระดาษ ขวดพลาสติก ซึ่งเป็นการช่วยลดปริมาณขยะ ที่จะต้งถูกนำไปกำจัดต้งไป	-	รูปที่ 3-16 เอกสารแนบ 6
	- ควบคุมบันทึกข้อมูลการจ้ดเก็บขยะที่เกิดขึ้นในแต่ละวัน	- ปฏิบัติตามมาตรการ โดย ทพร. จ้ดให้มีต้งาซึ่งน้ำหนักขยะ ซึ่งเจ้าหน้าที่ที่เกี่ยวข้องจะทำการชั่งน้ำหนักขยะที่เกิดขึ้นในแต่ละวัน โดยระหว่างเดือนกรกฎาคม-ธันวาคม พ.ศ. 2567 มีจำนวนขยะที่จ้ดเก็บอยู่ในช่วง 20,474-28,292 กิโลกรัม เฉลี่ย 682.47-943.07 กิโลกรัม/วัน	-	รูปที่ 3-14 เอกสารแนบ 7
3. เสียง	- กำหนดให้พนักงานต้งใส่เครื่องป้องกันเสียงอันตรายสำนวนบุคคลประเภทที่ต้งอยู่ในพื้นที่ที่มีเสียงต้ง เช่น Ear Plugs หรือ Ear Muffs	- ปฏิบัติตามมาตรการ โดย ทพร. ได้ต้งต้งป้ายเตือนให้สวมใส่เครื่องป้องกันเสียงบริเวณพื้นที่เสียงต้ง และกำหนดให้พนักงานที่ปฏิบัติหน้าที่บริเวณลานจอดอากาศยาน ซึ่งเป็นบริเวณที่มีเสียงต้งสวมใส่เครื่องป้องกันอันตรายสำนวนบุคคล เช่น Ear Plugs หรือ Ear Muffs เพื่อเป็นการลดผลกระทบต้งเสียง ตลอดระยะเวลาปฏิบัติงาน	-	รูปที่ 3-17 รูปที่ 3-18

**ตารางที่ 3-1 (ต่อ) รายงานผลการปฏิบัติตามมาตรการป้องกันและแก้ไขผลกระทบสิ่งแวดล้อม โครงการก่อสร้างท่าอากาศยานเชียงรายแห่งใหม่
ในระยะดำเนินการ ท่าอากาศยานแม่ฟ้าหลวง เชียงราย**

องค์ประกอบทางสิ่งแวดล้อม	มาตรการป้องกันและแก้ไขผลกระทบสิ่งแวดล้อม	ผลการปฏิบัติตามมาตรการฯ	ปัญหา อุปสรรค ที่ไม่สามารถปฏิบัติตามมาตรการ และแนวทางแก้ไข	รูปที่/เอกสารแนบ
3. เสียง (ต่อ)	- ประสานงานกับสำนักงานโยธาธิการจังหวัดและที่ดินจังหวัดในการกำหนดขอบเขตการใช้ประโยชน์ที่ดินรอบสนามบิน เพื่อป้องกันสิ่งปลูกสร้างใกล้เคียงพื้นที่และการขยายตัวของชุมชน	- ปฏิบัติตามมาตรการ โดย ทสร. ได้ประสานกับสำนักงานโยธาธิการและผังเมือง จังหวัดเชียงราย ในการจัดอบรมให้ความรู้แก่เจ้าหน้าที่ อบต. โดยรอบ ทสร. เกี่ยวกับการใช้ประโยชน์ที่ดินรอบสนามบิน เมื่อวันที่ 3 กันยายน พ.ศ. 2552 และมีการจัดสัมมนาโครงการเขตความปลอดภัยในการเดินอากาศของ ทสร. ให้กับหน่วยงานต่าง ๆ ที่เกี่ยวข้อง เมื่อวันที่ 27 สิงหาคม พ.ศ. 2557 นอกจากนี้ ทสร. ได้ประสานงานกับโยธาธิการและผังเมืองจังหวัดเชียงราย และเจ้าพนักงานที่ดินจังหวัดเชียงรายทราบอีกครั้งเกี่ยวกับประกาศกระทรวงคมนาคม เรื่องกำหนดเขตบริเวณใกล้เคียงสนามบินเชียงราย ในท้องที่อำเภอเมืองเชียงรายและอำเภอเวียงชัย จังหวัดเชียงราย เป็นเขตปลอดภัยในการเดินอากาศ พ.ศ. 2535 ลงวันที่ 15 กันยายน พ.ศ. 2535 และแนบแผนที่เส้นเสียงจากการดำเนินการ ทสร. กรณีสถานการณ์การบินจริงในปี 2554-2555 ตามหนังสือที่ ทสร.ทอท. 1009/2560 ลงวันที่ 26 กรกฎาคม พ.ศ. 2560 ทั้งนี้ เพื่อให้ทราบถึงเขตปลอดภัยในการเดินอากาศซึ่งกำหนดตามหลักการของ ICAO International Civil Aviator Organization สำนักงานการบินพลเรือนแห่งประเทศไทย (กพท.) เป็นผู้ดูแลอนุญาตการก่อสร้างสิ่งปลูกสร้าง หรืออาคารที่อยู่ใกล้เคียงท่าอากาศยาน เพื่อมิให้เป็นอุปสรรคต่อการเดินอากาศของอากาศยาน ซึ่งสอดคล้องกับมาตรการควบคุมสิ่งปลูกสร้าง และขยายตัวของชุมชนรอบ ทสร.	-	เอกสารแนบ 8 เอกสารแนบ 9

**ตารางที่ 3-1 (ต่อ) รายงานผลการปฏิบัติตามมาตรการป้องกันและแก้ไขผลกระทบสิ่งแวดล้อม โครงการก่อสร้างท่าอากาศยานเชียงรายแห่งใหม่
ในระยะดำเนินการ ท่าอากาศยานแม่ฟ้าหลวง เชียงราย**

องค์ประกอบทางสิ่งแวดล้อม	มาตรการป้องกันและแก้ไขผลกระทบสิ่งแวดล้อม	ผลการปฏิบัติตามมาตรการฯ	ปัญหา อุปสรรค ที่ไม่สามารถปฏิบัติตามมาตรการ และแนวทางแก้ไข	รูปที่/เอกสารแนบ
3. เสียง (ต่อ)	- ตรวจสอบการติดตั้งระบบป้องกันเสียงภายในอาคารที่พักผู้โดยสาร 1) ติดตั้งกระจก 2 ชั้น ด้านติดกับลานจอดเครื่องบิน 2) ปูพรมหรือวัสดุที่มีรูพรุนบนพื้น 3) ติดตั้งเพดานยิปซัมบอร์ดหรือวัสดุดูดซับเสียง	- ปฏิบัติตามมาตรการ โดย ทขร. ได้ออกแบบให้ห้องพักผู้โดยสารเป็นห้องที่มีการติดตั้งฝ้าเพดาน และปูพรมเพื่อดูดซับเสียง และติดตั้งกระจก 2 ชั้น สำหรับพื้นที่ด้านที่ติดกับลานจอดเครื่องบิน เพื่อลดผลกระทบด้านเสียงจากอากาศยานภายในอาคารผู้โดยสาร	-	รูปที่ 3-19
4. การคมนาคมขนส่ง	- จำกัดความเร็วของยานพาหนะที่ใช้ในท่าอากาศยานฯ โดยให้มีความเร็วไม่เกิน 30 กิโลเมตรต่อชั่วโมง	- ปฏิบัติตามมาตรการ โดย ทขร. ได้ติดตั้งป้ายจำกัดความเร็วของรถไม่เกิน 30 กิโลเมตรต่อชั่วโมง ภายใน ทขร. พร้อมทั้งมีเจ้าหน้าที่รักษาความปลอดภัยตรวจตราอย่างสม่ำเสมอ	-	รูปที่ 3-20 รูปที่ 3-21
	- ปรับปรุงไหล่ทางถนนรอบท่าอากาศยานฯ เชียงราย ให้อยู่ในระดับเดียวกับผิวถนน	- ปฏิบัติตามมาตรการ โดย ทขร. ได้ทำการปรับปรุงไหล่ทางถนนรอบ ทขร. ให้อยู่ในระดับเดียวกับผิวถนนโดยรอบ	-	รูปที่ 3-22
	- จัดทำป้ายจำกัดความเร็ว จัดให้มีป้ายสัญญาณเตือนที่เห็นได้ชัดเจน ทั้งกลางวันและกลางคืนบริเวณที่เป็นจุดตัด หรือทางเชื่อมกันของถนน โดยเฉพาะบริเวณประตูทางเข้า-ออกท่าอากาศยานฯ บนถนนรอบท่าอากาศยานฯ และถนนทางเข้า-ออก	- ปฏิบัติตามมาตรการ โดย ทขร. ได้ติดตั้งป้ายสัญญาณจราจร เช่น ป้ายจำกัดความเร็ว ป้ายหยุดรถ และป้ายห้ามเลี้ยว เป็นต้น บริเวณจุดตัด หรือทางเชื่อมของถนนรอบท่าอากาศยานและภายใน ทขร. รวมถึงมีเจ้าหน้าที่รักษาความปลอดภัยตรวจตราอย่างสม่ำเสมอบริเวณทางเข้า-ออก ทขร.	-	รูปที่ 3-20 รูปที่ 3-23 รูปที่ 3-24

**ตารางที่ 3-1 (ต่อ) รายงานผลการปฏิบัติตามมาตรการป้องกันและแก้ไขผลกระทบสิ่งแวดล้อม โครงการก่อสร้างท่าอากาศยานเชียงรายแห่งใหม่
ในระยะดำเนินการ ท่าอากาศยานแม่ฟ้าหลวง เชียงราย**

องค์ประกอบทางสิ่งแวดล้อม	มาตรการป้องกันและแก้ไขผลกระทบสิ่งแวดล้อม	ผลการปฏิบัติตามมาตรการฯ	ปัญหา อุปสรรค ที่ไม่สามารถปฏิบัติตามมาตรการ และแนวทางแก้ไข	รูปที่/เอกสารแนบ
5.การระบายน้ำและป้องกันน้ำท่วม	- ตรวจสอบรางระบายน้ำรอบพื้นที่ ทำการขุดลอกและกำจัดวัชพืชบริเวณรางระบายน้ำ	- ปฏิบัติตามมาตรการ โดย สบร. ทสร. จัดให้มีการตรวจสอบรางระบายน้ำเขต Airside รางระบายน้ำเขต Landside อย่างสม่ำเสมอ และมีการกำจัดวัชพืช และขุดลอกปรับแต่งระบายน้ำเป็นประจำ โดยระหว่างเดือนกรกฎาคม-ธันวาคม พ.ศ. 2567 สบร. ทสร. ได้ดำเนินการตรวจสอบรางระบายน้ำและขุดลอกวัชพืชในเดือนสิงหาคม พ.ศ. 2567 และไม่พบปัญหาน้ำท่วมขังในพื้นที่โครงการ	-	รูปที่ 3-4 รูปที่ 3-25 เอกสารแนบ 4
	- กำจัดวัชพืชบริเวณรางระบายน้ำก่อนเข้าสู่บ่อพักน้ำทั้งก่อนสม่ำเสมอ	- ปฏิบัติตามมาตรการ โดย สบร. ทสร. จัดให้มีการกำจัดวัชพืชบริเวณรางระบายน้ำก่อนเข้าสู่บ่อพักน้ำทั้งและบริเวณบ่อพักน้ำทั้งเป็นประจำ โดยระหว่างเดือนกรกฎาคม-ธันวาคม พ.ศ. 2567 สบร. ทสร. ได้ดำเนินการขุดลอกวัชพืช ในเดือนสิงหาคม พ.ศ. 2567	-	รูปที่ 3-3 รูปที่ 3-4 เอกสารแนบ 4

รูปภาพประกอบการตรวจประเมินการปฏิบัติตามมาตรการป้องกันและแก้ไขผลกระทบสิ่งแวดล้อม



รูปที่ 3-1 ป้มเติมอากาศสำหรับระบบบำบัดน้ำเสีย



รูปที่ 3-2 เครื่องสำรองไฟฟ้าสำหรับอาคารผู้โดยสาร และระบบบำบัดน้ำเสีย



รูปที่ 3-3 สภาพโดยรอบบ่อบำบัดน้ำทิ้ง

รูปภาพประกอบการตรวจประเมินการปฏิบัติตามมาตรการป้องกันและแก้ไขผลกระทบสิ่งแวดล้อม



เดือนสิงหาคม พ.ศ. 2567

รูปที่ 3-4 การขุดลอกวัชพืชบริเวณบ่อพักน้ำทิ้งและรางระบายน้ำโดยรอบ ทขร.



บ่อเติมอากาศ

บ่อดกตะกอน



บ่อฝั่ง

บ่อเติมคลอรีน

รูปที่ 3-5 ระบบบำบัดน้ำเสีย

รูปภาพประกอบการตรวจประเมินการปฏิบัติตามมาตรการป้องกันและแก้ไขผลกระทบสิ่งแวดล้อม



รูปที่ 3-6 การติดตามตรวจสอบคุณภาพน้ำเสีย
ก่อนเข้าระบบบำบัดน้ำเสีย
(บริเวณบ่อกักน้ำเสียช่องทางที่ 1)



รูปที่ 3-7 การติดตามตรวจสอบคุณภาพน้ำทิ้ง
ในระบบบำบัดน้ำเสีย
(บ่อที่ 1 บ่อเติมอากาศ)



รูปที่ 3-8 การติดตามตรวจสอบคุณภาพน้ำทิ้ง
ที่ผ่านระบบบำบัดน้ำเสีย
(บริเวณโครงสร้าง คสล. หลังผ่าน Chlorine feed set)



รูปที่ 3-9 ถังขยะแยกประเภทบริเวณอาคารผู้โดยสาร



รูปที่ 3-10 ถังขยะแยกประเภทบริเวณอาคารพักขยะ

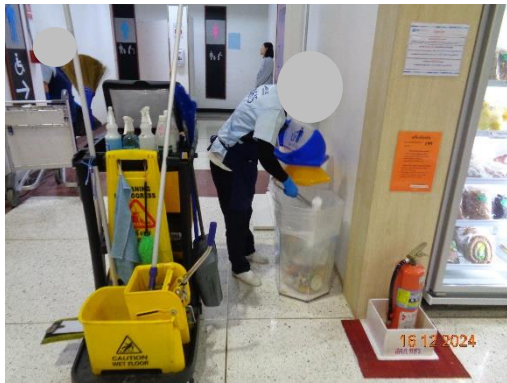
รูปภาพประกอบการตรวจประเมินการปฏิบัติตามมาตรการป้องกันและแก้ไขผลกระทบสิ่งแวดล้อม



รูปที่ 3-11 ถังขยะในบริเวณลานจอดรถยนต์



รูปที่ 3-12 สายยางสำหรับทำความสะอาด
อาคารพักขยะ



รูปที่ 3-13 พนักงานทำความสะอาดเก็บรวบรวม
และขนย้ายขยะ



รูปที่ 3-14 ตาชั่งน้ำหนักขยะ



รูปที่ 3-15 รางระบายน้ำรอบอาคารพักขยะ

รูปภาพประกอบการตรวจประเมินการปฏิบัติตามมาตรการป้องกันและแก้ไขผลกระทบสิ่งแวดล้อม



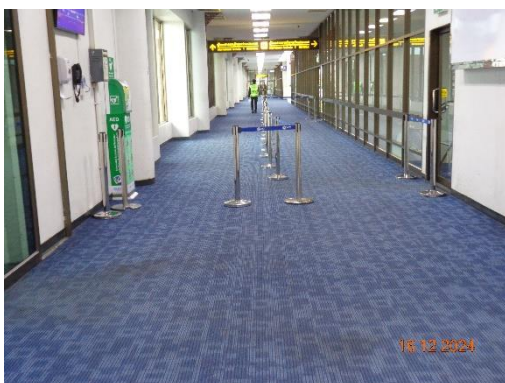
รูปที่ 3-16 การนำกระดาษกลับมาใช้ใหม่



รูปที่ 3-17 พนักงานสวมใส่เครื่องป้องกันอันตราย
ส่วนบุคคล ประเภทป้องกันเสียงดัง (Ear Muffs)



รูปที่ 3-18 ป้ายเตือนให้สวมใส่เครื่อง
ป้องกันเสียง



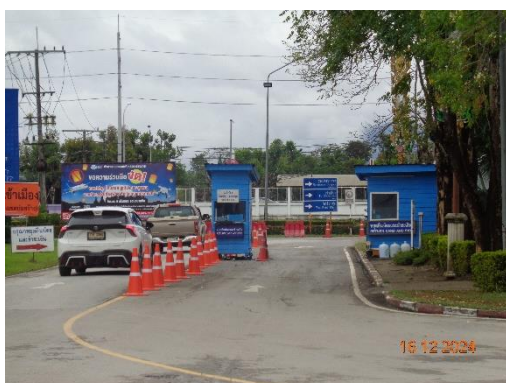
รูปที่ 3-19 บริเวณอาคารผู้โดยสารส่วนที่ติดกับลานจอดรถอากาศยาน มีการติดตั้งกระจก 2 ชั้น
ปูพรม และติดตั้งเพดานยิปซัมบอร์ด เพื่อดูดซับเสียง



รูปภาพประกอบการตรวจประเมินการปฏิบัติตามมาตรการป้องกันและแก้ไขผลกระทบสิ่งแวดล้อม



รูปที่ 3-20 ป้ายจำกัดความเร็วยานพาหนะ ที่ใช้ในท่าอากาศยาน



รูปที่ 3-21 เจ้าหน้าที่รักษาความปลอดภัยภายใน ทขร.

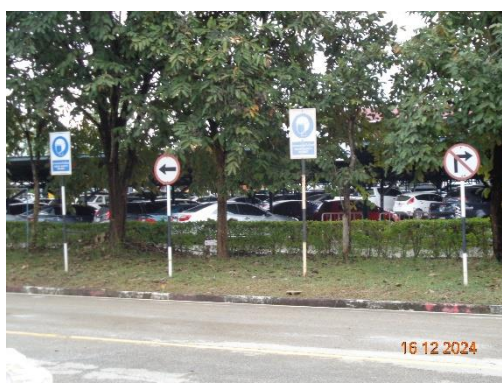


รูปที่ 3-22 บริเวณไหล่ถนนรอบท่าอากาศยานที่อยู่ระดับเดียวกับผิวถนน

รูปภาพประกอบการตรวจประเมินการปฏิบัติตามมาตรการป้องกันและแก้ไขผลกระทบสิ่งแวดล้อม



รูปที่ 3-23 ป้ายสัญญาณจราจรบริเวณจุดตัดของถนนและบริเวณประตูเข้า-ออก ทพท.



รูปที่ 3-24 ป้ายสัญญาณจราจรภายใน ทพท.



วางระบายน้ำในเขต Airside

รูปภาพประกอบการตรวจประเมินการปฏิบัติตามมาตรการป้องกันและแก้ไขผลกระทบสิ่งแวดล้อม



รางระบายน้ำในเขต Landside

รูปที่ 3-25 รางระบายน้ำในเขต Airside และ Landside